

FUNDACIÓN EDUCACIONAL REGINA MUNDI
COMPAÑÍA HIJAS DE LA CARIDAD DE SAN VICENTE DE PAUL



**PLAN INTEGRAL DE SEGURIDAD ESCOLAR Y PROTOCOLOS DE
ACTUACIÓN**

2024

Índice	
Contenidos	Páginas
Introducción	3
Objetivos Generales y Específicos	4
Antecedentes del Establecimiento	5
Constitución Equipo de Seguridad Escolar	6
Directorio de emergencia interno y externo	7
Metodología de trabajo AIDEP	8
Mapa ubicación Colegio Regina Mundi	9
Investigación en terreno	10
Investigación y discusión de prioridades	10
Mapa de vía de evacuación y zonas de seguridad	11
Plan de Seguridad Escolar – Protocolo de respuesta ante incendios	12 a 14
Protocolo de respuesta ante Sismos	15 a 18
Protocolo de respuesta ante Inundaciones	19 a 21
Protocolo de respuesta ante Fugas de Gas	22 a 24
Protocolo de respuesta ante Artefactos Explosivos	25, 26
Protocolo de respuesta ante Accidentes Escolares	27, 28
Organización Equipo de Emergencia Escolar	29, 30
Estructura Comunicacional	30
Acciones operativas ante cualquier emergencia	31
Personal de actuación ante emergencias	31, 32
Equipos y dispositivos disponibles ante una emergencia	33
Plan de acción y prevención	34 a 36
Anexos: Formatos de reuniones e inspecciones preventivas	36 a 43
Definiciones	44

INTRODUCCIÓN

En nuestro planeta se llevan a cabo múltiples fenómenos naturales, tales como: sismos, inundaciones, erupciones volcánicas y también, en ocasiones, nos enfrentamos a acciones violentas del ser humano que pueden ser desastrosas, tales como ataques terroristas, asaltos, raptos, entre otros. También cabe mencionar que en ocasiones y de forma fortuita puede haber liberación de gases tóxicos, incendios, que pueden causar la muerte o lesiones a trabajadores, niños (as), padres madres y apoderados. Por lo tanto, se hace necesario prevenir cualquier tipo de riesgo, como también controlar dicha situación

La comunidad escolar Regina Mundi, respondiendo a las orientaciones de organismos gubernamentales según Resolución N°51/2001 del Ministerio de Educación, en cuanto a la seguridad escolar, ha confeccionado un plan integral de seguridad, en el cual se informan los protocolos de actuación al interior, como al exterior del establecimiento educacional.

Este Plan Integral de Seguridad Escolar presenta un protocolo de acciones enfocadas a cómo actuar en caso de: incendios, sismos, escapes de gas, explosivos, inundaciones y accidentes escolares

OBJETIVOS GENERALES

Establecer protocolos y procedimientos de conducta ante una emergencia, que conlleven a tomar decisiones acertadas en situaciones críticas y así evitar consecuencias trágicas para todos los integrantes de la Comunidad Educativa, Regina Mundi.

Establecer rutas de evacuación y zonas de seguridad claramente despejadas y señalizadas, como también realizar a lo menos dos simulacros de evacuación total del colegio en caso de incendios o escapes de gas y cuatro simulacros en caso de sismos.

Realizar inspecciones periódicas de los equipos de emergencia destinados a ser usados antes, durante y después de la emergencia, como también controlar o eliminar condiciones inseguras en oficinas, salas de clases y otras dependencias que pudieran agravar una situación de riesgo.

Lograr la participación activa de la comunidad educativa, como también de organismos externos, como: bomberos, carabineros, Achs, ect.

OBJETIVOS ESPECÍFICOS

- Educar y comprometer a la comunidad educativa para que sea capaz de asumir los desafíos y objetivos de este programa en forma activa para su buen desarrollo
- Capacitar a los docentes en el uso de extintores y primeros auxilios
- Obtener asesoría de profesionales competentes en el área de seguridad que conlleven a mejorar las condiciones de seguridad en el colegio y así evitar accidentes en caso de siniestros
- Elaborar mapas acerca de las rutas de escape para situaciones de evacuación en caso de incendios o escapes de gas, como también de las zonas seguras en caso de sismos
- Ubicar mapas de zonas seguras y de evacuación en lugares estratégicos y visibles para toda la comunidad educativa
- Proteger la vida y la integridad física de cada una de las personas que pertenecen a esta comunidad educativa, conduciéndolas a través de vías de escape señalizadas y despejadas hacia un lugar con condiciones de albergar un gran número de personas sin que sufran daño alguno
- Mantener constante comunicación con el comité paritario, para la revisión permanente de las medidas de seguridad y de la operatividad de los recursos materiales que son necesarios en caso de emergencia y por supuesto de los recursos humanos que ayudan a implementar este plan de seguridad escolar.
- Mantener comunicación fluida con bomberos, carabineros y la Achs a través de teléfono, wsp y/o correos electrónicos en caso de emergencias u orientaciones con respecto a la seguridad al interior y exterior del colegio

ANTECEDENTES DEL ESTABLECIMIENTO		
Región	Provincia	Comuna
Metropolitana	Santiago	Macul
Establecimiento	Colegio Regina Mundi	
Dirección	Los evangelistas N°3990	
Modalidad	Jornada completa	
Niveles	Parvularia/básica/Media	
Dirección	Los Evangelistas 3990	
Sostenedor	Fundación educacional ...	
Directora	Paola Nuñez Brito	
Coordinador de seguridad escolar		
RBD	9150-2	
Web	www.colegioreginamundi.cl	
Teléfono		

MATRÍCULA DEL ESTABLECIMIENTO		
Niveles de enseñanza	Jornada escolar	Horarios
Educación Parvularia	Completa	8:00 a 15:25 viernes 8:00 a 13:10
Educación Básica	Completa	
Educación Media	Completa	Lunes y martes 8:00 a 17:00 Mierc. Y Juev. 8:00 a 15:25 Viern 8 a 13:10

Número de docentes	Número de asistentes de la educación	Número personal PIE	Número de profesionales plan integración

Número de estudiantes		
Nivel de enseñanza	Cantidad de cursos	Número de estudiantes
Educación Parvulario	4	100
Educación Básica	16	616
Educación Media	8	261
Número total de estudiantes		977

Constitución del Comité de Seguridad Escolar

Directora: Paola Nuñez Brito

Jefe de Seguridad Escolar: Erika Collio

Fecha de constitución del comité: 2022

Nombre	Estamento	Nivel y/o lugar de intervención	Rol
Paola Nuñez Brito	Dirección	Todos	Coordinación general
Erika Collio Saavedra	Directivo	Todos	Evacuaciones/coordinación
Denisse Reyes Sepúlveda	Inspectoría	Todos	Zonas de seguridad
Felipe	Inspector	Todos	Avisar salidas de las salas y dependencias (megáfono)
Daniela Reyes González	Inspectora	Prebásica	Evacuación
Marcela Díaz Ulloa	Inspectora	Básica	Evacuación
Virginia Guzmán González	Inspectora	Media	Evacuación
Marcia Huerta Pavez	Pie	Sala Pie	Evacuación
Susana Villarreal Castillo	Administrativa	Oficinas	Evacuación
Javier Morales Tudela Porfirio Henríquez Ibarra	Aseo y ornato Guardia de seguridad	Zona paneles de electricidad	Corte de energía eléctrica
Gemma Barra Matamala	Manipulación de alimentos	Zona de ubicación gas metano	Corte de suministro de gas
Tamara Troncoso Avalos	Enfermera	Todas/enfermería	Primeros auxilios
Javier Farías Tordecilla	Docentes	Todos	Coordinación uso de extintores
Francia Carrasco Fredes	Administrativo	Telefonía	Comunicaciones externas Coordinación ingreso de unidades externas de seguridad

Directorio de emergencias interno		
	Nombre de contacto	Número de contacto
Directora	Paola Nuñez Brito	+56992369789
Jefe de de seguridad	Erika Collio	+56992996301

Directorio de emergencias externo		
Institución	Tipo de emergencia	Contacto
Consultorio/ambulancia	Accidentes graves	227192818 227192801 227192800
Bomberos/7° Compañía Macul	Incendio	222839660
Carabineros	Seguridad/Riñas - Asaltos	996070631 (Cuadrante 190)
Investigaciones	Seguridad/Asaltos – Robos	227082431 227082427
Gope-carabineros	Seguridad/Actos terroristas	229223460
Aguas/Aguas Andinas	Inundación	227312400 / *8000
Electricidad/Enel	Corte de electricidad	800800696 6006960000 226960000
Gas/Gasco	Emanación de gas	6006007799
Municipalidad	Diversas emergencias	228100600
Sapu	Accidentes menos graves	226591747
Seguridad Humana. Macul	Seguridad/Riñas	1444
ACHS	Accidentes del personal	144

METODOLOGÍA DE TRABAJO AIDEP

Debido a las particularidades características del establecimiento educacional, se definieron inicialmente las posibles emergencias a enfrentar y los procedimientos recomendados para ser aplicados por los funcionarios del establecimiento, para ello se aplican las metodologías AIDEP

- A:** Análisis histórico ¿Qué nos ha pasado?
- I:** Investigación en terreno ¿Dónde están los Riesgos?
- D:** Discusión de prioridades
- E:** Elaboración del mapa
- P:** Plan de Seguridad Escolar.

A: Análisis histórico

El colegio se encuentra ubicado al final de la calle Los Evangelistas 3990 (sentido sur de la calle). El colegio data del año 1956 y por ende, se han realizado diferentes mejoras estructurales.

Hoy en día, su estructura consta con oficinas y salas de tipo sólidas como también salas de estructura liviana. Los edificios que posee el colegio han soportado sismos de distinta intensidad, que han ocurrido desde el año 1960.

Desde su comienzo el colegio no ha sufrido accidentes graves, ni daños estructurales de consideración.

La mayor problemática que hoy se presenta es la gran cantidad de apoderados que viene a dejar sus hijos e hijas al colegio, por lo tanto, el alto tráfico que se produce a la entrada del colegio, en la mañana principalmente, aumenta la posibilidad de atropello a un estudiante o peatón que circula en el lugar. (nunca ha ocurrido). Para este caso el colegio se ha comunicado con paz ciudadana, para que haya un mayor cuidado en este sector, aunque no siempre están disponibles.

La mayor problemática que ha tenido el colegio, es el colapso del alcantarillado, para lo cual se ha contratado profesionales calificados para darle solución

La electricidad, también con el tiempo ha sido un problema, debido al aumento de estudiantes y por ende el aumento en el consumo de electricidad, por lo tanto, se ha tenido que solicitar a ENEL, que aumente la potencia eléctrica para los distintos edificios del colegio. Con la autorización pertinente y el trabajo de una empresa externa, calificada en el tema, se le ha dado solución.



I: INVESTIGACIÓN EN TERRENO

Ubicación de posible riesgo	Motivo del riesgo	Riesgo eventual	Tipo de riesgo	Recursos	Encargado/a de solucionar
Entrada del establecimiento Calle secundaria con alto tráfico en la mañana	Imprudencia vial Imprudencia peatonal	Atropello o accidentes relacionados	Alto	Demarcación de pasos peatonales, apoyo de paz ciudadana	Encargado de seguridad a través de Municipio, Carabineros, Paz Ciudadana
Patio central del colegio	Posibles caídas en recreos producto de juegos	Golpes, moretones, rasguños, fracturas, esguinces, etc.	Medio	Inspectores de patio	Encargado de seguridad, Inspectoría General
Escaleras que llevan al segundo piso	Posibles caídas al momento de subir o bajar cuando corresponde a recreos	Golpes, moretones, rasguños, fracturas, esguinces, etc.	Medio	Profesores, inspectores	Encargado de seguridad, Inspectoría General
Baños de estudiantes	Posibles caídas al circular en ellos	Golpes, moretones, otros	Medio	Auxiliares en salida de baños en horario de recreos	Encargado de seguridad, Inspectoría General
Casino escolar	Posibles caídas al pisar agua o alimento en el suelo	Golpes, moretones, otros	medio	Educadores, auxiliares de educación, auxiliares de aseo	Encargado de seguridad, Inspectoría General

D: DICUSIÓN DE PRIORIDADES

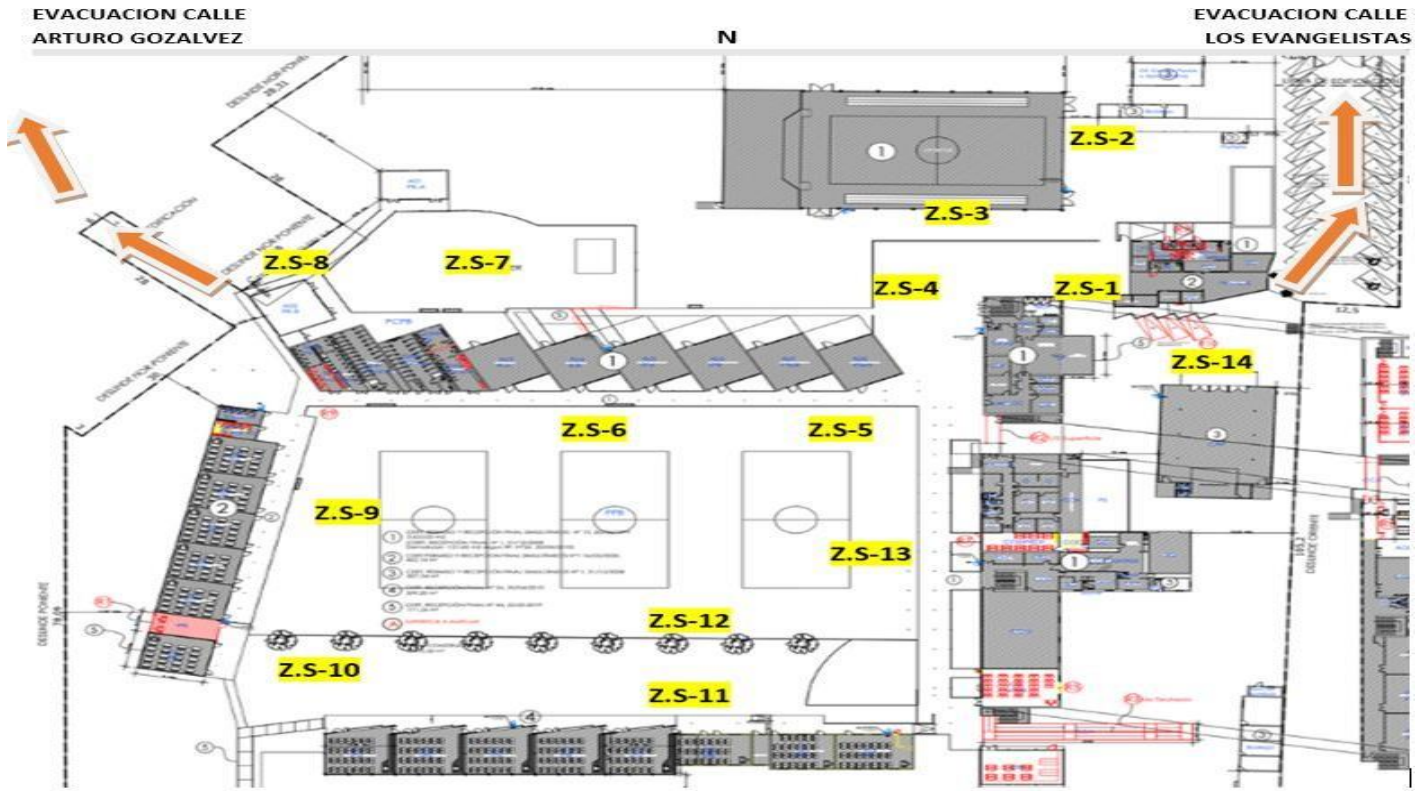
Todas las prioridades que estén relacionadas con la seguridad de la comunidad educativa Regina Mundi, son discutidas y analizadas en reuniones periódicas del Equipo de Seguridad Escolar, de lo cual queda constancia en acta y firmada por los asistentes a dichas reuniones.

E: ELABORACIÓN DEL MAPA

Zonas de seguridad/Evacuación

La entrada principal del establecimiento es por calle Los Evangelistas

Entrada hacia estacionamientos es por calle Arturo Gozalvez



ZONAS DE SEGURIDAD

Zona de seguridad 1	Portería – Oficinas atención de apoderados
Zona de seguridad 2	Gimnasio – Salida norte
Zona de seguridad 3	Gimnasio – Salida sur
Zona de seguridad 4	II Medio A y III Medio B
Zona de seguridad 5	Oficinas de Dirección – PIE – Otros profesionales
Zona de seguridad 6	8° Básico A y B; I Medio A y I Medio B
Zona de seguridad 7	Pre. Kinder A, K°A y K°B
Zona de seguridad 8	Pre. Kinder B
Zona de seguridad 9	1° Básico A y B; 2° Básico A y B; 3° Básico A y B
Zona de seguridad 10	4° Básico A y B; 5° Básico A y B; 6° Básico A y B
Zona de seguridad 11	7° Básico A y B – CRA
Zona de seguridad 12	IV Medio A – Casino estudiantes – JUNAEB
Zona de seguridad 13	III Medio A, II Medio B, IV Medio B – Enfermería
Zona de seguridad 14	Capilla
Para evacuación total del establecimiento	
Zona Nor-Poniente	Salida hacia calle Arturo Gozávez. Desde Pre kínder hasta 5° Básico B
Zona Norte	Salida hacia calle Los Evangelistas. Desde 6°A hasta IV Medios, oficinas y JUNAEB

P: PLAN DE SEGURIDAD ESCOLAR

El modelo de operatividad del plan de emergencia conlleva tres tipos de acciones generales dependiendo de la emergencia identificada, estas son: acudir a zonas de seguridad, evacuar parcialmente el establecimiento, evacuar completamente el establecimiento.

Evacuación parcial: se realizará cuando afecte una parte del establecimiento, como salas de clases, oficinas, casino de estudiantes, sala de recursos PIE, biblioteca CRA

Evacuación total: se realizará cuando afecte a todo el establecimiento

1. **Zonas de seguridad:** en caso de sismos, amagos de incendio u otro incidente que lo amerite
2. **Evacuación parcial:** en caso de incendio menor y evaluada su peligrosidad; en caso de fugas de gas; en caso de inundación parcial por factores climáticos u otro relacionado con alcantarillado; en caso de actos terroristas o asaltos; en caso de intento de suicidio. Se evaluará de acuerdo a la emergencia.
3. **Evacuación total:** en caso de incendio fuera de control; en caso de inundación por factores climáticos u otros

PROTOCOLO DE RESPUESTA ANTE EMERGENCIAS

1.- PLAN DE RESPUESTA ANTE EL RIESGO DE INCENDIO

PARTICIPANTES DEL PLAN DE RESPUESTA

Encargado de seguridad:
Dirección:
Inspectoría:
Grupo de apoyo en uso de extintores
Grupo de apoyo en evacuación
Primeros auxilios

PRIMERAS ACCIONES EQUIPO DE SEGURIDAD ESCOLAR

Identificar lugar del incendio	Evaluar riesgo	Comunicar pasos a seguir: alarma y comunicaciones con bomberos en caso de ser necesario
--------------------------------	----------------	---

ALARMA

¿Cuál será la alarma?	¿Cuándo se ejecuta la alarma?	¿Quién ejecuta la alarma?
Campanadas lentas y constantes	Luego de identificar el foco de incendio	Inspector/a más cercano a la campana

Acciones simultáneas dentro del establecimiento	Responsables
En el acto de declararse el fuego, se evacuará la dependencia, si esta corresponde a parte del inmueble; en caso de que esto ocurra en patios o jardines, se alejará a las personas que se encuentren en el lugar hacia los lugares asignados para tal efecto	En salas de clases: profesores y/o asistentes de la educación En oficinas funcionario más cercano al siniestro En el patio o jardines: inspectores o adulto responsable más cercano. JUNAEB: Funcionaria a cargo Comedor de estudiantes: docente o auxiliar a cargo
Se contactará con bomberos más cercano, aunque el siniestro haya sido controlado	Encargado de comunicaciones externas
Al llegar bomberos, se aportará los antecedentes previos al siniestro, lo que se ha realizado hasta el momento y la disponibilidad de cooperación para facilitar su labor	Dirección del establecimiento Inspectoría general Encargado de seguridad
Se cortará la energía eléctrica que se conecte con la zona siniestrada, para evitar el riesgo de electrocución en caso de usar agua	Encargado de mantención, inspector, portero
Se hará uso de extintores para evitar el avance del siniestro dentro del establecimiento	Encargado de seguridad Docentes (todos saben usar extintores)
Una vez controlado el siniestro se reunirán los encargados del Plan de Seguridad Escolar, para evaluar lo realizado y lo que aún se debe hacer en lugar siniestrado, como por ejemplo la remoción de escombros.	Dirección Encargado de seguridad Inspectora general Javier
Acciones en caso de incendio con dependencias colindantes	Responsables
Al declararse un siniestro en una dependencia continua a nuestro colegio, se deberán cerrar todas ventanas que se encuentren hacia la dependencia incendiada, como también puertas de la dependencia. Se deberán colocar encargados con extintores en los lugares más cercanos al fuego, para evitar su propagación, lo cual se mantendrá mientras llega bomberos	Dirección Encargado de seguridad Auxiliares

¿Cómo actuar?
<p>Es absolutamente necesario que todos los trabajadores que no tengan participación activa en plan de emergencia, mantengan la calma y evacuen a sus estudiantes del Establecimiento, si es una evacuación total o lleve a sus estudiantes a la zona de seguridad asignada para tal efecto</p> <ul style="list-style-type: none"> • Dirigirse hacia la zona de seguridad en forma rápida, pero sin correr. • Deje sus pertenencias en el lugar. • Mientras se evacua el lugar de trabajo evitar conversar, a menos que se quiera advertir de alguna situación riesgosa evidente. • No gritar ni se desesperarse, recordar que existen más posibilidades de salir ilesos manteniendo la calma que entrar en pánico. • Es recomendable seguir los pasos que siguió cuando se efectuaron los simulacros correspondientes. • No tomar iniciativas propias que puedan derivar en situaciones riesgosas innecesarias, recordar que todo un plan de emergencia se ha activado.

- Al llegar a la zona de seguridad se deberá esperar pacientemente hasta recibir instrucciones, no se podrá abandonar ese lugar sin una orden previa. La disciplina es elemental para evitar riesgos innecesarios.

ZONAS DE SEGURIDAD	
Para evacuación interna del establecimiento	
Zona de seguridad 1	Portería – Oficinas atención de apoderados
Zona de seguridad 2	Gimnasio – Salida norte
Zona de seguridad 3	Gimnasio – Salida sur
Zona de seguridad 4	II Medio A y III Medio B
Zona de seguridad 5	Oficinas de Dirección – PIE – Otros profesionales
Zona de seguridad 6	8° Básico A y B; I Medio A y I Medio B
Zona de seguridad 7	Pre. Kinder A, K°A y K°B
Zona de seguridad 8	Pre. Kinder B
Zona de seguridad 9	1° Básico A y B; 2° Básico A y B; 3° Básico A y B
Zona de seguridad 10	4° Básico A y B; 5° Básico A y B; 6° Básico A y B
Zona de seguridad 11	7° Básico A y B – CRA
Zona de seguridad 12	IV Medio A – Casino estudiantes – JUNAEB
Zona de seguridad 13	III Medio A, II Medio B, IV Medio B – Enfermería
Zona de seguridad 14	Capilla
Para evacuación total del establecimiento	
Zona Nor-Poniente	Salida hacia calle Arturo Gozávez. Desde Pre kínder hasta 5° Básico B Se utilizan pasillos que se guían hacia estacionamiento posterior del colegio y se procede a abrir el portón para la evacuación. La llave se encontrará en la sala de clases más cercana a dicho portón y las personas responsables serán la educadora y/o auxiliar de la educación que se encuentren en el momento del siniestro
Zona Norte	Salida hacia calle Los Evangelistas. Desde 6°A hasta IV Medios, oficinas y JUNAEB Se utilizan pasillos que guíen hacia la entrada principal del establecimiento. Las personas responsables de abrir puertas para evacuación será el portero que se encuentre en ese momento y paradocente que realiza su labor en ese lugar

PROTOCOLO DE RESPUESTA ANTE EMERGENCIAS

2.- PLAN DE RESPUESTA ANTE EL RIESGO DE SISMOS – TERREMOTOS

PARTICIPANTES DEL PLAN DE RESPUESTA

Encargado de seguridad:
Dirección:
Inspectoría:
Grupo de apoyo en uso de extintores
Grupo de apoyo en evacuación
Primeros auxilios

PRIMERAS ACCIONES EQUIPO DE SEGURIDAD ESCOLAR

Tanto para el equipo de seguridad escolar, como para todas las personas que se encuentren dentro del establecimiento educacional, será imprescindible, mantener la calma, para ser parte de la solución del problema y no parte del problema.
Inspector cercano a la campana se hará cargo de dar alarma, tal como se ha realizado en simulacros anteriores

ALARMA

¿Cuál será la alarma?	¿Cuándo se ejecuta la alarma?	¿Quién ejecuta la alarma?
Campanadas rápidas y constantes	Al momento de comenzar el movimiento telúrico, si éste empieza lento	Inspector/a más cercano a la campana

Acciones simultáneas dentro del establecimiento	Responsables para dar las indicaciones
Durante el sismo	
Al momento de comenzar el movimiento o escuchar la alarma, todos los dependientes, invitados, apoderados u otros se resguardarán en un lugar seguro, previamente señalado, durante lo que dure el siniestro.	
En salas de clases los estudiantes, docentes y/o auxiliares de le educación, se ubicarán debajo de las mesas o agachados a un costado de ellas, dependiendo del nivel escolar y lo más distante de ventanas.	En salas de clases: profesores y/o asistentes de la educación
En el casino de estudiantes se realizará el mismo procedimiento	Comedor de estudiantes: docente y/o auxiliar a cargo
En las oficinas de administración, se realizará el mismo procedimiento	En oficinas es de iniciativa propia, ya que se ha realizado en simulacros
En la entrada del colegio, oficina de inspectora, guardia y	En la entrada del establecimiento,

<p>oficinas de atención de apoderados se llevará a cabo el mismo procedimiento</p> <p>En el gimnasio, los estudiantes se refugiarán debajo de las escaleras-tribuna</p> <p>Este mismo procedimiento se llevará a cabo en laboratorio de computación, laboratorio de ciencias y CRA</p> <p>Si los estudiantes se encuentran en el patio debido a clases, se ubicarán al centro de éste y esperarán agachados hasta que pase el movimiento</p> <p>En la cocina de JUNAEB las manipuladoras se resguardarán distante de las cocinillas, debajo de alguna mesa o mesón, o agachadas a un costado de éstos.</p> <p>En la capilla del establecimiento, los estudiantes se ubicarán agachados al costado de las bancas y alejados de las ventanas</p>	<p>inspectora a cargo</p> <p>Docente y/o auxiliar de la educación</p> <p>Docente y/o auxiliar de la educación a cargo</p> <p>En el patio docente y/o auxiliar de la educación a cargo</p> <p>JUNAEB: Funcionaria a cargo</p> <p>Docente y/o auxiliar a cargo</p>
Después del sismo	
Terminado el sismo se dará la alarma de evacuar las dependencias del establecimiento, para lo que se utilizará un megáfono.	Katherine López y/o inspector más cercano
Realizar la evacuación de salas de clases hacia zonas de seguridad predeterminadas	Docente o auxiliar de educación presente en el aula
Evacuación JUNAEB hacia zona de seguridad predeterminada	Funcionaria a cargo
Evacuación de gimnasio a zona de seguridad establecida	Docente, auxiliar de la educación o adulto responsable
Evacuación de oficinas a zonas de seguridad establecida	Funcionario a cargo o adulto responsable establecido con anterioridad
Cortar el suministro eléctrico	Portería, auxiliar de aseo u otro adulto responsable con conocimiento de los tableros eléctricos
Cortar suministro de gas (JUNAEB)	Persona a cargo, previamente establecida
Revisión de edificio para determinar daños y acciones a seguir en caso de presentarse alguno	Coordinador de seguridad

¿Cómo deberá actuar la comunidad educativa?	
<p>Es absolutamente necesario que todos los trabajadores que no tengan participación activa en plan de emergencia, mantengan la calma y se evacuen las dependencias que contengan personas dentro de ellas</p> <ul style="list-style-type: none"> • Seguir el protocolo establecido para los casos de terremotos • Dirigirse hacia la zona de seguridad en forma rápida, pero sin correr. • Mientras se evacua el lugar de trabajo evitar conversar, a menos que se quiera advertir de alguna 	

situación riesgosa evidente.

- No gritar ni se desesperarse, recordar que existen más posibilidades de salir ilesos manteniendo la calma que entrar en pánico.
- Es recomendable seguir los pasos que siguió cuando se efectuaron los simulacros correspondientes.
- No tomar iniciativas propias que puedan derivar en situaciones riesgosas innecesarias, recordar que todo un plan de emergencia se ha activado.
- Al llegar a la zona de seguridad se deberá esperar pacientemente hasta recibir instrucciones, no se podrá abandonar ese lugar sin una orden previa. La disciplina es elemental para evitar riesgos innecesarios.

Recursos para la respuesta. Acciones

Uso de megáfonos y radios (**volkie toki**) para comunicación interna

Posibles escenarios de la emergencia	Posible daño	Acciones a realizar
Salas de clases o dependencias comunes	Desprendimiento de infraestructura, vidrios rotos	Revisión del daño y alejar a la comunidad en riesgo

ZONAS DE SEGURIDAD

Para evacuación interna del establecimiento

Zona de seguridad 1	Portería – Oficinas atención de apoderados
Zona de seguridad 2	Gimnasio – Salida norte
Zona de seguridad 3	Gimnasio – Salida sur
Zona de seguridad 4	II Medio A y III Medio B
Zona de seguridad 5	Oficinas de Dirección – PIE – Otros profesionales
Zona de seguridad 6	8° Básico A y B; I Medio A y I Medio B
Zona de seguridad 7	Pre. Kinder A, K°A y K°B
Zona de seguridad 8	Pre. Kinder B
Zona de seguridad 9	1° Básico A y B; 2° Básico A y B; 3° Básico A y B
Zona de seguridad 10	4° Básico A y B; 5° Básico A y B; 6° Básico A y B
Zona de seguridad 11	7° Básico A y B – CRA
Zona de seguridad 12	IV Medio A – Casino estudiantes – JUNAEB
Zona de seguridad 13	III Medio A, II Medio B, IV Medio B – Enfermería
Zona de seguridad 14	Capilla

Para evacuación total del establecimiento

Zona Nor-Poniente	Salida hacia calle Arturo Gozávez. Desde Pre kínder hasta 5° Básico B Se utilizan pasillos que se guían hacia estacionamiento posterior del colegio y se procede a abrir el portón para la evacuación. La llave se encontrará en la sala de clases más cercana a dicho portón y las personas responsables serán la educadora y/o auxiliar de la educación que se encuentren en el momento del siniestro
-------------------	--

Zona Norte	<p>Salida hacia calle Los Evangelistas. Desde 6°A hasta IV Medios, oficinas y JUNAEB</p> <p>Se utilizan pasillos que guíen hacia la entrada principal del establecimiento. Las personas responsables de abrir puertas para evacuación será el portero que se encuentre en ese momento y paradocente que realiza su labor en ese lugar</p>
------------	---

3.- PLAN DE RESPUESTA ANTE EL RIESGO DE INUNDACIONES

PARTICIPANTES DEL PLAN DE RESPUESTA

Encargado de seguridad:
 Dirección:
 Inspectoría:
 Grupo de apoyo en evacuación
 Primeros auxilios

PRIMERAS ACCIONES EQUIPO DE SEGURIDAD ESCOLAR

El equipo encargado de seguridad (participantes en el plan de respuesta), evaluará el siniestro y determinará el riesgo, por lo tanto, las soluciones pueden ser de medida interna o combinadas con equipo gubernamental y/o Aguas Andinas

ALARMA

¿Cuál será la alarma?	¿Cuándo se ejecuta la alarma?	¿Quién ejecuta la alarma?
Aviso a través de radio-parlantes. (cada sala posee parlantes conectados a un equipo de sonido)	Cuando la emergencia haya sido comunicada por el equipo de respuesta o el encargado de seguridad	Paradocente designado en el momento para realizar el comunicado

Acciones simultáneas dentro del establecimiento	Responsables para dar las indicaciones
Durante la inundación	
Cortar el suministro eléctrico más cercano a la emergencia	Encargado de seguridad o auxiliar de aseo más cercano al lugar
Considerando que la inundación sea, sólo focalizada, en un determinado lugar, se evacuará a estudiantes o personal que se encuentre en dicho lugar a su zona de seguridad	Encargado de seguridad comunica a los docentes en caso que afecte a salas de clases u otros profesionales si corresponde a dependencias donde no se encuentren estudiantes
Si se detecta que el agua puede dañar equipos eléctricos, muebles o insumos necesarios para el funcionamiento del colegio, se realizará una pronta evacuación de ellos, para reducir las pérdidas debido a su exposición al agua	Encargado de seguridad mas paradocentes, auxiliares u otras personas que pueden ayudar en ello
En caso de inundación por rotura de matriz de agua potable, se comunicará a Aguas Andinas para obtener pronta solución	Encargada de comunicaciones exteriores
Si es necesario crear diques de protección debido a la emergencia, se realizarán con sacos de arena u otro material que cumpla esa función	Encargado de seguridad, paradocentes, auxiliares, docentes y/o personal del establecimiento que esté disponible en ese momento
Finalizada la emergencia se retirará el material utilizado como contención del agua o material que se haya sacado del lugar producto de la solución a la emergencia	Encargado de seguridad, auxiliares de servicio u organismos externos si fuera necesario

Revisión y evaluación de los daños producto de la emergencia para dar solución al libre desplazamiento por el sector siniestrado	Dirección, inspectoría general y encargado de seguridad
--	---

¿Cómo actuar?
<p>Ante cualquier inundación es importante seguir las indicaciones del Comité de seguridad quienes evaluarán la emergencia y determinarán las zonas seguras más próximas. En el caso de inundaciones, se deberá:</p> <ul style="list-style-type: none"> • Iniciar la salida de su lugar de trabajo o sala de clases hacia la zona de seguridad que sea informada o a otra dependencia segura. • Evitar hablar o hacer comentarios que puedan provocar un error en la información respecto a esta emergencia. • No tomar iniciativas que puedan derivar en situaciones riesgosas innecesarias, recordar que todo “UN PLANDE EMERGENCIA” se ha activado. • Una vez ubicados en la zona de seguridad permanecer unidos y ordenados.

Recursos para la respuesta
Megáfonos y radio para comunicaciones internas, chalecos para identificar el personal de apoyo

Posibles escenarios de la emergencia	Posible daño	Acciones a realizar
Calle Los Evangelistas a la entrada del colegio	Rotura de matriz	Revisión del lugar afectado y aviso a Aguas Andinas
Baños, entrada principal del colegio	Rotura de matriz	Revisión, del lugar, evaluación de su magnitud, para determinar los pasos a seguir
Capilla del colegio	Rotura de matriz	Revisión, del lugar, evaluación de su magnitud, para determinar los pasos a seguir
Oficinas de administración	Rotura de matriz	Revisión, del lugar, evaluación de su magnitud, para determinar los pasos a seguir
Baños zona preescolar	Rotura de matriz	Revisión, del lugar, evaluación de su magnitud, para determinar los pasos a seguir
Laboratorio de ciencias	Rotura de matriz	Revisión, del lugar, evaluación de su magnitud, para determinar los pasos a seguir
Casino de estudiantes	Rotura de matriz	Revisión, del lugar, evaluación de su magnitud, para determinar los pasos a seguir
Aula de recursos CRA	Rotura de matriz	Revisión, del lugar, evaluación de su magnitud, para determinar los pasos a seguir

ZONAS DE SEGURIDAD	
Para evacuación interna del establecimiento	
Zona de seguridad 1	Portería – Oficinas atención de apoderados
Zona de seguridad 2	Gimnasio – Salida norte
Zona de seguridad 3	Gimnasio – Salida sur
Zona de seguridad 4	II Medio A y III Medio B
Zona de seguridad 5	Oficinas de Dirección – PIE – Otros profesionales
Zona de seguridad 6	8° Básico A y B; I Medio A y I Medio B
Zona de seguridad 7	Pre. Kinder A, K°A y K°B
Zona de seguridad 8	Pre. Kinder B
Zona de seguridad 9	1° Básico A y B; 2° Básico A y B; 3° Básico A y B
Zona de seguridad 10	4° Básico A y B; 5° Básico A y B; 6° Básico A y B
Zona de seguridad 11	7° Básico A y B – CRA
Zona de seguridad 12	IV Medio A – Casino estudiantes – JUNAEB
Zona de seguridad 13	III Medio A, II Medio B, IV Medio B – Enfermería
Zona de seguridad 14	Capilla
Para evacuación total del establecimiento	
Zona Nor-Poniente	<p>Salida hacia calle Arturo Gozávez. Desde Pre kínder hasta 5° Básico B</p> <p>Se utilizan pasillos que se guían hacia estacionamiento posterior del colegio y se procede a abrir el portón para la evacuación. La llave se encontrará en la sala de clases más cercana a dicho portón y las personas responsables serán la educadora y/o auxiliar de la educación que se encuentren en el momento del siniestro</p>
Zona Norte	<p>Salida hacia calle Los Evangelistas. Desde 6°A hasta IV Medios, oficinas y JUNAEB</p> <p>Se utilizan pasillos que guíen hacia la entrada principal del establecimiento. Las personas responsables de abrir puertas para evacuación será el portero que se encuentre en ese momento y paradocente que realiza su labor en ese lugar</p>

4.- PLAN DE RESPUESTA ANTE EL RIESGO DE FUGAS DE GAS

PARTICIPANTES DEL PLAN DE RESPUESTA

Encargado de seguridad:
 Dirección:
 Inspectoría:
 Grupo de apoyo en uso de extintores
 Grupo de apoyo en evacuación
 Primeros auxilios

PRIMERAS ACCIONES EQUIPO DE SEGURIDAD ESCOLAR

El equipo encargado de seguridad (participantes en el plan de respuesta), evaluará el siniestro y determinará el riesgo, por lo tanto, las soluciones pueden ser de medida interna o combinadas con equipo especialista de Gasco

ALARMA

¿Cuál será la alarma?	¿Cuándo se ejecuta la alarma?	¿Quién ejecuta la alarma?
Aviso a través de radio-parlantes. (cada sala posee parlantes conectados a un equipo de sonido)	Cuando la emergencia haya sido comunicada por el equipo de respuesta o el encargado de seguridad	Paradocente designado en el momento para realizar el comunicado

Acciones simultáneas dentro del establecimiento	Responsables para dar las indicaciones
Durante la fuga de gas	
Comunicar acerca del olor persistente a gas	Inspectores a través de radio comunicador
Corte de gas desde los estanques alimentadores	Personal de JUNAEB o auxiliares de servicio, encargado de seguridad
Corte de energía eléctrica cercano al lugar del siniestro	Inspector, portero, auxiliar de servicio, encargado de seguridad
Evacuación personas cercanas a la zona afectada	Inspectores, docentes, encargado de seguridad
Dar aviso a personal de gas correspondiente	Persona a cargo de comunicaciones exteriores, encargado de seguridad
Dar aviso a bomberos	Persona a cargo de comunicaciones exteriores
Dar aviso a carabineros por posibles situaciones de seguridad	Persona a cargo de comunicaciones exteriores
Evaluar constantemente la emanación de gas, para considerar la evacuación total del establecimiento	Equipo de seguridad escolar
Mantener expedito los lugares de acceso a bomberos y personal de gas	Auxiliar de servicio, encargado de seguridad

¿Cómo actuar?

Ante cualquier fuga de gas es importante seguir las indicaciones del Comité de seguridad quienes evaluarán la emergencia y determinarán las zonas seguras más próximas. En este caso, se deberá:

- Abrir puertas y ventanas con el propósito de ventilar el lugar
- Iniciar la salida de su lugar de trabajo o sala de clases hacia la zona de seguridad que sea informada o a otra dependencia segura.
- Evitar hablar o hacer comentarios que puedan provocar un error en la información respecto a esta emergencia.
- No tomar iniciativas que puedan derivar en situaciones riesgosas innecesarias, recordar que todo “UN PLANDE EMERGENCIA” se ha activado.
- Una vez ubicados en la zona de seguridad permanecer unidos y ordenados.
- Mantener la calma y dar apoyo a quienes presenten reacciones o síntomas asociados a la emergencia

Recursos para la respuesta

Megáfonos y radio para comunicaciones internas, chalecos para identificar el personal de apoyo

Posibles escenarios de la emergencia	Posible daño	Acciones a realizar
Comedor de estudiantes	Daño de infraestructura y salud de miembros de la comunidad presentes en el lugar	Revisión, del lugar, evaluación de su magnitud, para determinar los pasos a seguir
Comedor de profesores	Daño de infraestructura y salud de miembros de la comunidad presentes en el lugar	Revisión, del lugar, evaluación de su magnitud, para determinar los pasos a seguir
Laboratorio de Ciencias	Daño de infraestructura y salud de miembros de la comunidad presentes en el lugar	Revisión, del lugar, evaluación de su magnitud, para determinar los pasos a seguir
Camarines	Daño de infraestructura y salud de miembros de la comunidad presentes en el lugar	Revisión, del lugar, evaluación de su magnitud, para determinar los pasos a seguir
Patio	Salud de personas presentes en el lugar	Revisión del lugar, evaluación de la magnitud, para determinar pasos a seguir

ZONAS DE SEGURIDAD	
Para evacuación interna del establecimiento	
Zona de seguridad 1	Portería – Oficinas atención de apoderados
Zona de seguridad 2	Gimnasio – Salida norte
Zona de seguridad 3	Gimnasio – Salida sur
Zona de seguridad 4	II Medio A y III Medio B
Zona de seguridad 5	Oficinas de Dirección – PIE – Otros profesionales
Zona de seguridad 6	8° Básico A y B; I Medio A y I Medio B
Zona de seguridad 7	Pre. Kinder A, K°A y K°B
Zona de seguridad 8	Pre. Kinder B
Zona de seguridad 9	1° Básico A y B; 2° Básico A y B; 3° Básico A y B
Zona de seguridad 10	4° Básico A y B; 5° Básico A y B; 6° Básico A y B
Zona de seguridad 11	7° Básico A y B – CRA
Zona de seguridad 12	IV Medio A – Casino estudiantes – JUNAEB
Zona de seguridad 13	III Medio A, II Medio B, IV Medio B – Enfermería
Zona de seguridad 14	Capilla
Para evacuación total del establecimiento	
Zona Nor-Poniente	<p>Salida hacia calle Arturo Gozávez. Desde Pre kínder hasta 5° Básico B</p> <p>Se utilizan pasillos que se guían hacia estacionamiento posterior del colegio y se procede a abrir el portón para la evacuación. La llave se encontrará en la sala de clases más cercana a dicho portón y las personas responsables serán la educadora y/o auxiliar de la educación que se encuentren en el momento del siniestro</p>
Zona Norte	<p>Salida hacia calle Los Evangelistas. Desde 6°A hasta IV Medios, oficinas y JUNAEB</p> <p>Se utilizan pasillos, que guíen hacia la entrada principal del establecimiento. Las personas responsables de abrir puertas para evacuación será el portero que se encuentre en ese momento y paradocente que realiza su labor en ese lugar</p>

**5.- PLAN DE RESPUESTA ANTE EL RIESGO DE
ARTEFACTOS EXPLOSIVOS**

PARTICIPANTES DEL PLAN DE RESPUESTA

Encargado de seguridad:
Dirección:
Inspectoría:
Grupo de apoyo en evacuación
Primeros auxilios

PRIMERAS ACCIONES EQUIPO DE SEGURIDAD ESCOLAR

El equipo encargado de seguridad (participantes en el plan de respuesta), comunicará de inmediato a GOPE de carabineros, en caso de recibir llamado externo acerca de explosivos en el lugar o de haber sido informados de artefacto sospechoso

ALARMA

¿Cuál será la alarma?	¿Cuándo se ejecuta la alarma?	¿Quién ejecuta la alarma?
Aviso a través de radio-parlantes. (cada sala posee parlantes conectados a un equipo de sonido)	Cuando la situación haya sido comunicada por el equipo de respuesta o el encargado de seguridad	Encargado de seguridad, paradocentes

Acciones simultáneas dentro del establecimiento	Responsables para dar las indicaciones
Durante comunicado de artefacto explosivo	
Realizar llamado al Grupo de Operaciones Especiales de Carabineros (GOPE), quienes serán los únicos que podrán manipular el o los objetos sospechosos	Equipo de seguridad escolar, encargado de comunicaciones exteriores
Se realizará la evacuación completa del establecimiento, mientras llega personal de carabineros	Equipo de seguridad escolar, docentes, paradocentes, auxiliares de la educación, etc.
Se esperará la comunicación de carabineros para volver al establecimiento en caso de falsa alarma	Equipo de seguridad escolar
Sólo la dirección o encargado de seguridad, serán los que indiquen el regreso al establecimiento	GOPE, equipo de seguridad escolar

¿Cómo actuar?

Ante el aviso de artefacto sospechoso o amenaza de bomba, es importante seguir las indicaciones del Comité de seguridad escolar. En este caso, se deberá:

- Iniciar la salida de su lugar de trabajo o sala de clases hacia las afueras del establecimiento, considerando que se realizará evacuación total
- Evitar hablar o hacer comentarios que puedan provocar un error en la información respecto a esta emergencia.
- No tomar iniciativas que puedan derivar en situaciones riesgosas innecesarias, recordar que todo “UN PLAN DE EMERGENCIA” se ha activado.
- Una vez ubicados en la zona de seguridad permanecer unidos y ordenados.
- Mantener la calma y dar apoyo a quienes presenten reacciones asociadas a la emergencia

Recursos para la respuesta

Megáfonos y radio para comunicaciones internas, chalecos para identificar el personal de apoyo

Posibles escenarios de la emergencia	Posible daño	Acciones a realizar
Todo el establecimiento	Daño de infraestructura	Evacuación total del establecimiento

ZONAS DE SEGURIDAD

Para evacuación total del establecimiento

Zona Nor-Poniente	Salida hacia calle Arturo Gozávez. Desde Pre kínder hasta 5° Básico B Se utilizan pasillos que se guían hacia estacionamiento posterior del colegio y se procede a abrir el portón para la evacuación. La llave se encontrará en la sala de clases más cercana a dicho portón y las personas responsables serán la educadora y/o auxiliar de la educación que se encuentren en el momento del siniestro
Zona Norte	Salida hacia calle Los Evangelistas. Desde 6°A hasta IV Medios, oficinas y JUNAEB Se utilizan pasillos, que guíen hacia la entrada principal del establecimiento. Las personas responsables de abrir puertas para evacuación será el portero que se encuentre en ese momento y paradocente que realiza su labor en ese lugar

6.- PLAN DE RESPUESTA ANTE EL RIESGO DE ACCIDENTES ESCOLARES

PARTICIPANTES DEL PLAN DE RESPUESTA

Encargado de seguridad:
Dirección: Paola Nuñez Brito
Inspectoría: Erika Collio Saavedra
Primeros auxilios

PRIMERAS ACCIONES EQUIPO DE SEGURIDAD ESCOLAR

El equipo encargado de seguridad (participantes en el plan de respuesta), junto a encargada de enfermería, evaluará la situación y se determinará los pasos a seguir. Según la gravedad que se pueda apreciar, las soluciones pueden ser de medida interna o con derivación a centro médico pertinente.

Posibles escenarios de la emergencia	Posible daño	Acciones a realizar
Todos los espacios o dependencias del colegio	Rasguños, torceduras, fracturas, entre otros	Evaluar el daño para determinar las acciones siguientes

¿Cómo actuar?

Qué hacer frente a un accidente escolar.

1. El/la estudiante afectado/a será asistido en primera instancia por el funcionario más cercano (Educatora, asistente técnico o Inspectora de nivel).
2. De evidenciar autonomía por parte del accidentado, el funcionario que asista lo acompañará a enfermería, de lo contrario se dará aviso inmediatamente a encargada de enfermería, quien constatará in situ lesiones sin levantar la ropa del estudiante.
3. Se contactará telefónicamente a su apoderado(a) para entregar información relevante respecto del tipo de accidente y características de la lesión. (independiente de la gravedad) *
4. Se completará la ficha de Seguro Escolar, indicando las causas, lugar y hora del hecho acontecido.
5. En caso de que el apoderado y/o tutor llegue al establecimiento a retirar al estudiante afectado, recibirá la información concerniente a la atención primaria básica y la ficha del Seguro Escolar, para acudir a un servicio de salud público.

Procedimientos para accidentes o enfermedades de extrema gravedad

- Llamar a una Ambulancia del SAPU de Macul
- En caso de extrema urgencia, y ante la poca diligencia del Servicio de Salud, el colegio autorizará excepcionalmente llevar directamente al alumno al SAPU de Macul
- En ambos casos, se dará inmediato aviso a los padres y apoderados.

Consideraciones.

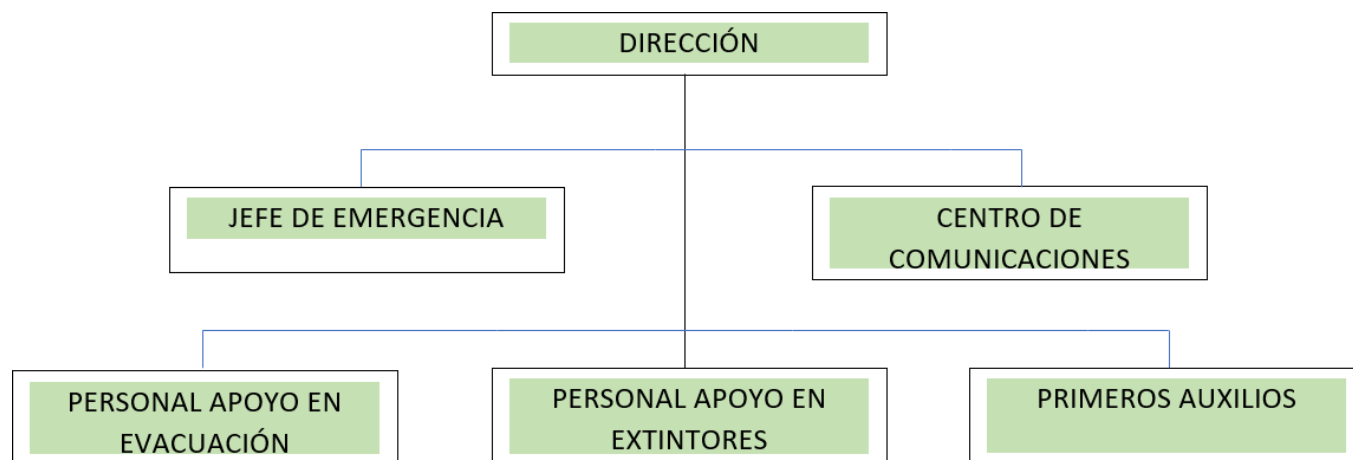
- Cada vez que se atienda un requerimiento de heridas con presencia de sangre o fluidos, el funcionario deberá hacer uso de guantes quirúrgico.
- El colegio a través de enfermería, entregará una atención primaria básica al o el estudiante afectado/a.

- El contacto telefónico referido en el punto anterior, privilegiará el siguiente orden de llamada:
 - a) Apoderado Titular
 - b) Apoderado Suplente
 - c) Otro teléfono dispuesto en el registro físico o digital
- El colegio podrá estimar el envío de un resumen al apoderado titular, cada vez que el contacto telefónico inicial no sea logrado con éste.
- Quienes no acepten el Seguro Escolar, deberán registrar en forma escrita (firma) su decisión.
- Las personas que en representación del apoderado titular asistan a retirar al estudiante afectado, NO tienen la atribución de rechazar el Seguro Escolar.

Nota:

- Se contactará al seguro que la familia haya destinado en caso de emergencias.
- En caso de asistir a un servicio médico privado, perderá los atributos del Seguro Escolar

ORGANIZACIÓN EQUIPO DE EMERGENCIA ESCOLAR



FUNCIONES OPERATIVAS

DIRECTORA	Será el primer coordinador y quien tendrá bajo su responsabilidad la emergencia y/o la evacuación de toda dependencia, ya que es la persona que tiene a cargo el Colegio Regina Mundi
JEFE DE EMERGENCIA (Inspectoría)	<p>Asume la responsabilidad en caso de una emergencia, con la autoridad para resolver y disponer de las medidas que sean necesarias para actuar durante la emergencia</p> <p>Evaluará la emergencia in-situ, o en función de la información recibida al respecto</p> <p>Dará la orden de activación de la alarma que corresponda, según la emergencia</p> <p>Dará instrucciones a los grupos pertinentes para abordar de forma adecuada la emergencia presente</p> <p>Coordinará los distintos grupos dispuestos para enfrentar la emergencia</p> <p>Definirá la evacuación total o parcial de las dependencias, en función del tipo de emergencia</p> <p>Mantendrá informada a la dirección del establecimiento</p>
COMUNICACIONES	En coordinación con el jefe de emergencia, tendrá la función de comunicar de forma interna los pasos a seguir durante la emergencia y de forma externa la comunicación con las entidades pertinente según sea la emergencia
GRUPO DE EVACUACIÓN	<p>Se coordinará con el Jefe de Seguridad, para llevar a cabo la evacuación total del establecimiento</p> <p>Ordenarán y conducirán la salida de estudiantes, docentes y personal en general</p> <p>Tranquilizarán y ayudarán a desplazarse a las personas que lo necesiten</p>
GRUPO DE EXTINTORES	Se coordinará con el Jefe de Seguridad, para reaccionar frente al siniestro cuando sea necesario

PRIMEROS AUXILIOS	En coordinación con el Jefe de Seguridad, prestará apoyo durante la emergencia, como también atenderá a cada estudiante o persona que lo necesite debido a efectos de la emergencia
-------------------	---

ESTRUCTURA COMUNICACIONAL EN UNA EMERGENCIA



Acciones operativas en todas las emergencias

Toda la comunidad:

- Deberán cesar las actividades del establecimiento.
- Cumplir las instrucciones dadas por el personal de evacuación.
- Utilizar solo las salidas de emergencias.
- Llegar y disponerse en la zona de seguridad designada

Equipo de seguridad:

- Determinar cantidad de personas estables en las dependencias.
- Seleccionar, en su posibilidad, ayudantes en casos de que existan discapacitados, mujeres embarazadas, u otros.
- Chequear constantemente vías de evacuación, salidas de emergencias y zonas de seguridad, para que estén expeditas y libres
- Guiar al personal y visitas.
- Revisar todas las dependencias del establecimiento.
- En lo posible guardar valores y documentos.
- Verificar que el personal se dirija al punto de reunión o zona de seguridad.
- Ordenar y realizar recuento de personas.
- Conocer los dispositivos de aviso y seguridad en las instalaciones.
- Conocerlas vías de evacuación, salidas de emergencias y zonas de seguridad.
- No correr, caminar rápido tratando de cerrar puertas y ventanas sabiendo que no se encuentra personal en el interior.
- No transportar bultos.
- No regresar al sector siniestrado por objetos, no correr riesgos innecesarios.

Personal y/o equipo de actuación frente a emergencias

Equipo de emergencia ante incendio

Cada dependencia debe contar con un equipo para combatir el fuego inicial. Este grupo estará integrado por tres personas titulares y tres personas suplentes.

Equipo de emergencia ante incendio

Titulares	Suplentes
llllllllllllllllllll	llllllllllllllllllll
llllllllllllllllllll	llllllllllllllllllll
llllllllllllllllllll	llllllllllllllllllll

- Estos equipos sólo deben combatir fuegos en su etapa incipiente.
- Los integrantes del equipo deben estar preparados en el uso de extintores
- *Todos los docentes han realizado capacitación en el uso de extintores
- Este equipo, sólo actuará bajo las indicaciones del Jefe de Seguridad

Equipo de apoyo en evacuaciones

Considerando que la evacuación total del establecimiento educacional es una tarea de gran coordinación, se hace necesario un equipo de apoyo. Este grupo depende directamente de las indicaciones que realice el equipo de seguridad escolar

Equipo de apoyo en evacuación total del establecimiento	
Titulares	Suplentes
Paola Nuñez Brito	
Erika Collio	
Susana Villarreal	
Marcia Huerta	

- Este equipo deberá prestar ayuda en el desplazamiento del personal hacia la salida del establecimiento
- Deberán cooperar en caso que se presenten problemas de movilidad de alguna persona, producto de la emergencia
- También deberán mantener unidos en el lugar de evacuación a todas las personas
- Deberán informar si es necesario que primeros auxilios vaya al lugar debido a la descompensación de alguna persona u otra situación que lo requiera

Integrantes del Equipo de Comunicaciones

El Establecimiento cuenta con la comunicación vía telefónica. Este equipo está integrado por dos personas, un titular y un suplente

Integrantes del Equipo de Comunicaciones	
Titulares	Suplentes
Paola Nuñez Brito	Erika Collío

- Este equipo dispone de teléfonos celulares, teléfonos fijos, radio comunicador, además de una lista con los teléfonos de emergencia necesarios para establecer comunicación tanto interna como externa.
- Este equipo queda a completa disposición del Equipo de Seguridad Escolar

Integrantes de los Equipos de Primeros Auxilios

El colegio debe contar con personal encargado de primeros auxilios, para atender a los niños, trabajadores, apoderados y visitas esporádicas que lo requieran durante una emergencia. Este equipo estará integrado por dos personas, un titular y un suplente

Integrantes Equipo de Primeros Auxilios	
Titulares	Suplentes
Tamara Trocoso	

- Se cuenta con una enfermería que posee camillas, sillas de ruedas, refrigerador, lavamanos, para brindar primeros auxilios, en cada emergencia, que ocurra en el establecimiento.
- Este equipo siempre estará operativo y con autonomía de actuación ante la gravedad que pueda presentar la emergencia

Equipos y Sistemas Disponibles para Emergencias

El Establecimiento dispone actualmente de los siguientes equipos y sistemas para enfrentar las emergencias consideradas:

- 29 extintores portátiles de Polvo Químico Seco ubicados en pasillos próximos a las dependencias
- Dos extintores de CO2 ubicados en sala de computación.
- Ocho equipos de luces de emergencia en diversos sectores.
- Teléfonos que permiten la comunicación interna y externa con el establecimiento
- Señalización que indica en cada área, las vías de evacuación, las salidas, la ubicación de los extintores, entre otros.
- Tarjetas con números de teléfonos de interés en caso de emergencia.
- **20** Radio comunicadores

Plan de acción y prevención					
Acciones	Actividades	Fechas	Gestión	Recursos	Seguimiento
Reuniones equipo de seguridad	<p>Revisión de manual PISE</p> <p>Revisar que todo lo mencionado en el manual esté de acuerdo a lo señalado</p> <p>Evaluar y tomar decisiones que conlleven a optimizar los planes de emergencia</p> <p>Se deja constancia en acta de reunión</p>	Todos los meses	Dirección Equipo de seguridad	Administración	Equipo de seguridad
Capacitación de primeros auxilios	<p>Identificación de funcionarios a capacitar</p> <p>Capacitación</p>	<p>Marzo</p> <p>Julio</p>	<p>Dirección</p> <p>Jefe de seguridad</p>	Administración	Jefe de seguridad
Capacitación grupo de comunicaciones	<p>Revisar teléfonos de instituciones anexas a la institución</p> <p>Corroborar números de teléfonos de equipo de seguridad</p> <p>Mantener megáfono en condiciones operacionales</p>	Dos veces por semestre	Jefe de seguridad	Administración	Jefe de seguridad
Capacitación en uso de extintores	<p>Identificación de funcionarios a capacitar</p> <p>Capacitación</p>	<p>Marzo</p> <p>Julio</p>	<p>Dirección</p> <p>Jefe de seguridad</p>	Administración	Jefe de seguridad
Reconocer zonas de seguridad	Llevar a todo el personal por el recorrido que corresponde a las zonas de seguridad y evacuación	Marzo	Equipo de seguridad escolar	Administración	Equipo de seguridad
Preparación de la comunidad ante una emergencia	<p>Ejecución de simulacros</p> <p>Se deja constancia en acta de reunión pre y post simulacros</p>	Dos veces por semestre	Equipo de seguridad	Administración	Equipo de seguridad

Revisión de instalaciones eléctricas	Inspección visual de instalaciones eléctricas en todas las dependencias Se entrega pauta de inspección	Dos veces por semestre	Jefe de seguridad Auxiliares de mantenimiento	Administración	Jefe de seguridad
Revisión de bodegas	Inspección visual del ordenamiento de materiales inflamables y orden de herramientas	Cada 15 días	Jefe de seguridad Auxiliares de mantención	Administración	Jefe de seguridad
Inspección de sala de primeros auxilios	Revisión de botiquín, estado de camillas, sillas de ruedas y todos los implementos necesarios para el buen funcionamiento Entrega de informe a jefe de seguridad	Todas las semanas	Enfermera	Administración	Jefe de seguridad
Revisión de extintores	Revisar de forma periódica la carga de los extintores Se entrega informe acerca del estado de extintores	Todos los meses	Jefe de seguridad	Administración	Jefe de seguridad
Revisión de vías de evacuación	Revisar de forma periódica las vías de evacuación Revisión de señaléticas pertinentes Entrega de informe	Todos los meses	Jefe de seguridad	Administración	Jefe de seguridad Equipo de apoyo en evacuaciones
Revisión instalaciones de gas	Revisión periódica de las instalaciones de gas de forma visual por posible emanación de éste Entrega de informe	Todos los meses	Jefe de seguridad Encargada de JUNAEB Encargada de laboratorio de ciencias	Administración	Jefe de seguridad
Revisión instalaciones de	Revisión visual, periódica de cañerías	Todos los meses	Jefe de seguridad	Administración	Jefe de seguridad

Última versión, revisada/actualizada en marzo 2024

agua	expuestas Entrega de informe		Auxiliares de mantención Encargada de JUNAEB		
Socialización PISE	Comunicar y explicar en consejo de profesores u otra instancia Comunicar a estudiantes en consejo de curso Comunicar en reuniones de apoderados Se deja constancia en acta de consejo de profesores En el caso de comunicado a estudiantes, se dejará constancia en libro de clases También se dejará constancia en acta de reunión de padres	Marzo Julio Octubre	Equipo de seguridad Profesores	Administración Impresión de extracto para entregar a apoderados Imprimir, plastificar y colocar en cada dependencia los pasos a seguir en cada emergencia y la zona de seguridad que le corresponde a dicha dependencia	Equipo de seguridad Docentes Paradocentes
Evaluación de simulacros	Reuniones pre y post simulacros Se dejará constancia en acta de reunión del equipo de seguridad	Antes del simulacro Después del simulacro	Equipo de seguridad escolar	Administración Equipo de seguridad escolar	

ANEXOS

Formato actas de reuniones Equipo de Seguridad Escolar

ACTA DE REUNIÓN. E.S.E

Fecha:	Acta número:	
Hora de inicio:	Hora de término	Lugar de reunión:
Tipo de reunión		

TEMAS A TRATAR

N°	
1	
2	
3	
4	

COMPROMISOS ADQUIRIDOS

N°	Compromisos adquiridos según tema tratado	Responsable	Fecha de revisión
1			
2			
3			
4			

PARTICIPANTES

Nombre	Cargo	Firma

Formato revisión instalaciones eléctricas

Informe de daños en el sistema eléctrico

Fecha:	Informe número:
Hora de inicio:	Hora de término:
Observador:	

Daños observados en revisión

Dependencia	Tableros eléctricos	Interruptores	Enchufes	Cableado	Otros

Observaciones

Receptor de inspección		Firma
------------------------	--	-------

Formato revisión instalaciones de gas

Informe de posibles daños en el sistema de gas

Fecha:	Informe número:
Hora de inicio:	Hora de término:
Observador:	

Daños observados en revisión

Dependencia	Cañería con desgaste	Llaves de paso sueltas	Llaves de paso agripadas	Olor a gas en algún tramo	Otro
Comedor JUNAEB					
Laboratorio de ciencias					

Observaciones

Receptor de inspección		Firma
------------------------	--	-------

Formato revisión instalaciones de agua y/o alcantarillado

Informe de posibles daños en el sistema de agua y/o alcantarillado

Fecha:	Informe número:
Hora de inicio:	Hora de término:
Observador:	

Daños observados en revisión

Dependencia	Cañería con desgaste	Llaves de paso sueltas	Llaves de paso agripadas	Lugares con permanente humedad	Otro
Comedor JUNAEB					
Laboratorio de ciencias					
Baños de estudiantes					
Baño de personal					
Otras dependencias					

Observaciones

Receptor de inspección		Firma
------------------------	--	-------

Formato revisión instalaciones de Enfermería

Informe de posibles daños en el sistema de enfermería

Fecha:	Informe número:
Hora de inicio:	Hora de término:
Observador:	

Daños observados en revisión

Dependencia	Botiquín	Sillas de ruedas	Camillas	Otro
Enfermería				

Observaciones

--

Receptor de inspección		Firma
------------------------	--	-------

Formato revisión vías de evacuación, zonas de seguridad, extintores

Inspección visual en vías de evacuación, extintores, zonas de seguridad

Fecha:	Informe número:
Hora de inicio:	Hora de término:
Observador:	

Daños observados en inspección visual

Vía de evacuación hacia entrada del colegio		Vía de evacuación hacia estacionamiento posterior		Extintores		Observaciones
Obstrucciones	Señaléticas	Obstrucciones	Señaléticas	Ubicación	Carga	

Receptor de inspección		Firma
------------------------	--	-------

Formato revisión de Bodegas

Informe de posibles daños en Bodegas

Fecha:	Informe número:
Hora de inicio:	Hora de término:
Observador:	

Daños observados en revisión

Dependencia	Estado de repisas	Material inflamable	Material corrosivo	Otro
Bodega 1				
Bodega 2				
Bodega 3				

Observaciones

--

Receptor de inspección		Firma
------------------------	--	-------

DEFINICIONES	
Emergencia	Cuando se combinan en forma no planeada circunstancias, que podrían dar por resultado daños a las personas, equipos e instalaciones.
Evacuación	Desalojo total o parcial de una dependencia, edificio o sectores de estos según en el cual se ha declarado una emergencia.
Vías de evacuación	Es el camino más expedito y lógico que conduce de un lugar riesgoso a una zona de seguridad predeterminada.
Evacuación parcial	Abandono de todas las personas que ocupan un área del establecimiento, como puede ser uno o más pisos, o parte de un mismo piso.
Evacuación total	Abandono de todos los ocupantes del establecimiento, desde todos los pisos de éste a un lugar predeterminado.
Zona de seguridad	Punto de encuentro que está señalizado, en donde se encuentra el lugar menos vulnerable ante una emergencia.
Salida	Es la parte de la vía de evacuación, separada del edificio que se pretende evacuar, por paredes, suelos, puertas y otros medios que proporcionan un camino protegido, necesario para que los ocupantes puedan acceder con suficiente seguridad al exterior
Plan de Emergencia	Es el conjunto de pasos lógicos a seguir, con el fin de prevenir daño a las personas usando para ello medios humanos, técnicos y materiales, que nos puedan poner a resguardo de una situación de peligro.
Incendio	Fuego fuera de control, aquel al cual no se le puede controlar con los medios locales (extintores), por lo tanto, se requiere de la ayuda externa y especializada de bomberos.
Fuego en etapa incipiente	Es un fuego que se está iniciando, y que puede ser controlado o extinguido con extintores portátiles, sistemas de grifos o pequeñas mangueras, sin necesidad de usar ropa de protección o equipos de respiración.
Fuego estructural interior	Es un fuego de gran tamaño, que afecta el interior de un edificio o estructura cerrada, y que presenta un grado de desarrollo más avanzado que el de un fuego en etapa incipiente. El personal que combate estos fuegos debe estar físicamente apto y disponer de ropa de protección y de equipo de respiración auto contenido.
Sismo/terremoto	Movimiento o remezón de la tierra que causa destrucción y pánico en la población.
Inundación	Fenómeno generalmente causado por una situación natural climática, que se caracteriza por el aumento en las precipitaciones (lluvias), trayendo como consecuencia aumento en el caudal de los ríos, alcantarillados tapados por exceso de arrastre de hojas y basura, incapacidad del suelo por drenar las aguas caídas, etc. También puede ocurrir inundación por falla o rotura de alguna matriz de agua
Explosivo	Elemento físico químico elaborado para destruir; se caracteriza por su gran poder de liberar energía, trayendo como consecuencia lesiones, destrucción, ruido, etc.
Propósito	Estar preparados para enfrentar emergencias de sismos, incendios, inundaciones, artefactos explosivos, etc., mediante el uso de tácticas y técnicas preventivas.